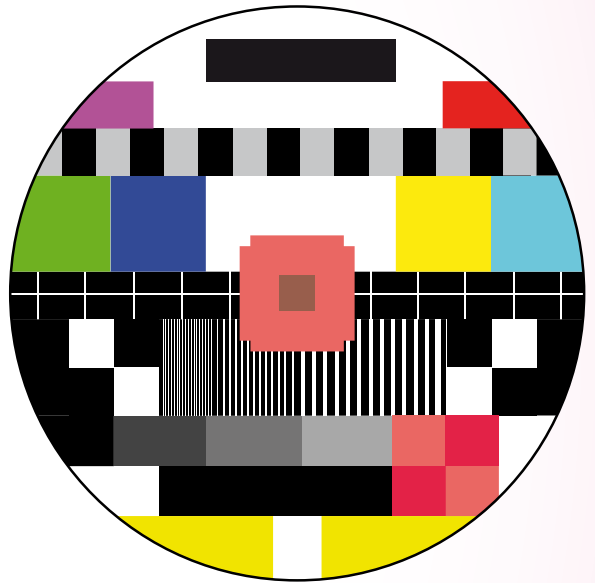
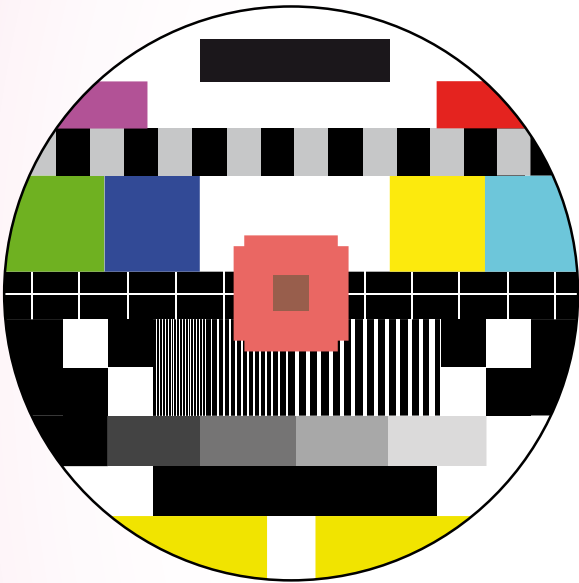


*Det krävs ett test*



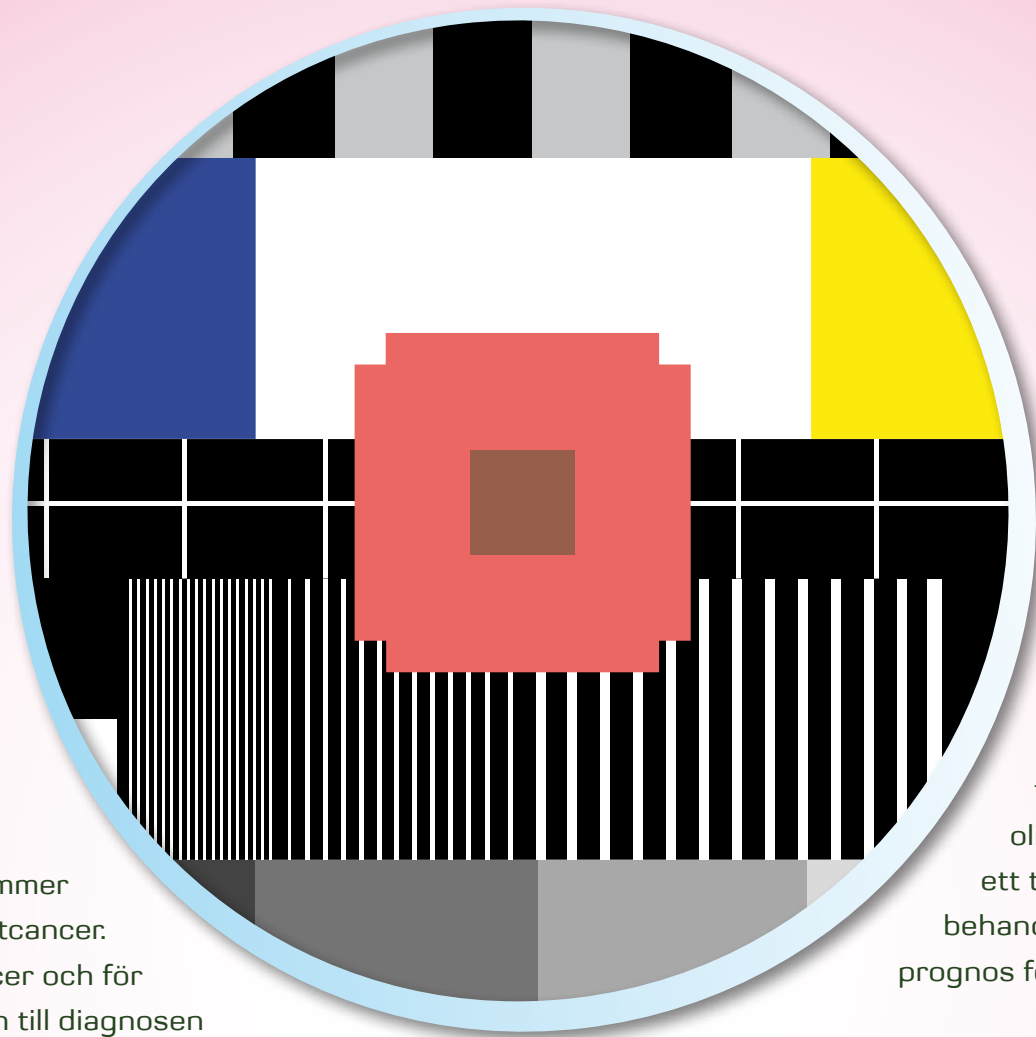
# Att få diagnosen bröstcancer

## Vad sa de? Cancer? Vad händer nu?

Det går nog inte att vara förberedd på hur man kommer att reagera när man får beskedet att man har bröstcancer. Varje år drabbas cirka 8 000 kvinnor av bröstcancer och för var och en av dem är situationen individuell. Vägen till diagnosen kan för någon vara kort och snabb medan den för andra kan, av olika skäl, ta längre tid.

Vanligt är att kvinnan har känt en knöl eller knuta i bröstet som sedan undersöks vidare med i första hand mammografi. Men det finns även andra symtom som kan vara tecken på bröstcancer och som föranleder vidare undersökning. Dessa symtom kan vara en knöl eller knuta i armhålan, ändrad form på bröstet, indragning i huden över bröstet eller förändring i utseendet av bröstvårtan. I vissa fall förekommer också blodiga flytningar från bröstvårtan som ett tecken på bröstcancer.

Bröstcancer är den vanligaste cancerformen bland kvinnor. Även om unga kvinnor kan drabbas av bröstcancer så är det framför allt medelålders och äldre som får diagnosen. Män kan också drabbas, men detta är mycket ovanligt (ca 40 fall per år).



# Bröstcancer är inte en sjukdom

De flesta ser bröstcancer som en sjukdom men för de som jobbar inom sjukvården är det flera olika sjukdomar, åtminstone tydligt skilda former av ett tillstånd. Denna uppdelning är viktig för att kunna behandla på rätt sätt och kunna ge rätt information om prognos för att besegra cancer.

Till en början kan man tala om en uppdelning efter bröstcancers ursprung. Vanligast är att canceren har startat i mjölkgångarnas celler men den kan också ha sitt ursprung i mjölkkörtlarna. I enstaka fall startar canceren i bröstets bindväv.

Man talar också i termer som icke-invasiv och invasiv cancer. En icke-invasiv cancer har inte kunnat sprida sig utanför bröstvävnaden medan en invasiv bröstcancer har spridit sig utanför bröstvävnaden till omkringliggande vävnad och kan då också metastasera. Det innebär att den kan sprida dottertumörer, så kallade metastaser. Då vill man veta om det finns metastaser i lymfkörtlar vid det aktuella bröstet eller på motsatt sida eller i andra organ i kroppen. Även information om tumörens storlek och hur elakartad den är påverkar sjukvårdens bedömning.

Läkarna tittar också på om tumören är en så kallad hormonkänslig tumör (känslig för östrogen eller progesteron) eller vad den har för så kallad HER2-status. Det är just HER2-statusen vi ska tala mer om i denna broschyr.

# HER2-positiv bröstcancer

**Ungefär 15% av alla kvinnor med nydiagnostiserad bröstcancer har en så kallad HER2-positiv bröstcancer.**

HER2 är en förkortning av "human epidermal tillväxtfaktorreceptor-2". HER2 är ett protein (äggviteämne) som sitter på cellens yta och är delaktigt i regleringen av celledelning och celltillväxt. Vid HER2-positiv bröstcancer har tumörcellerna en högre mängd HER2 på cellytan än vanligt och tumörcellernas tillväxt stimuleras.

HER2-positiv bröstcancer är en aggressiv form av bröstcancer. Den innebär högre risk för återfall och generellt sämre prognos avseende överlevnad jämfört med andra former av bröstcancer.

*För HER2-positiv bröstcancer finns det särskild behandling.*

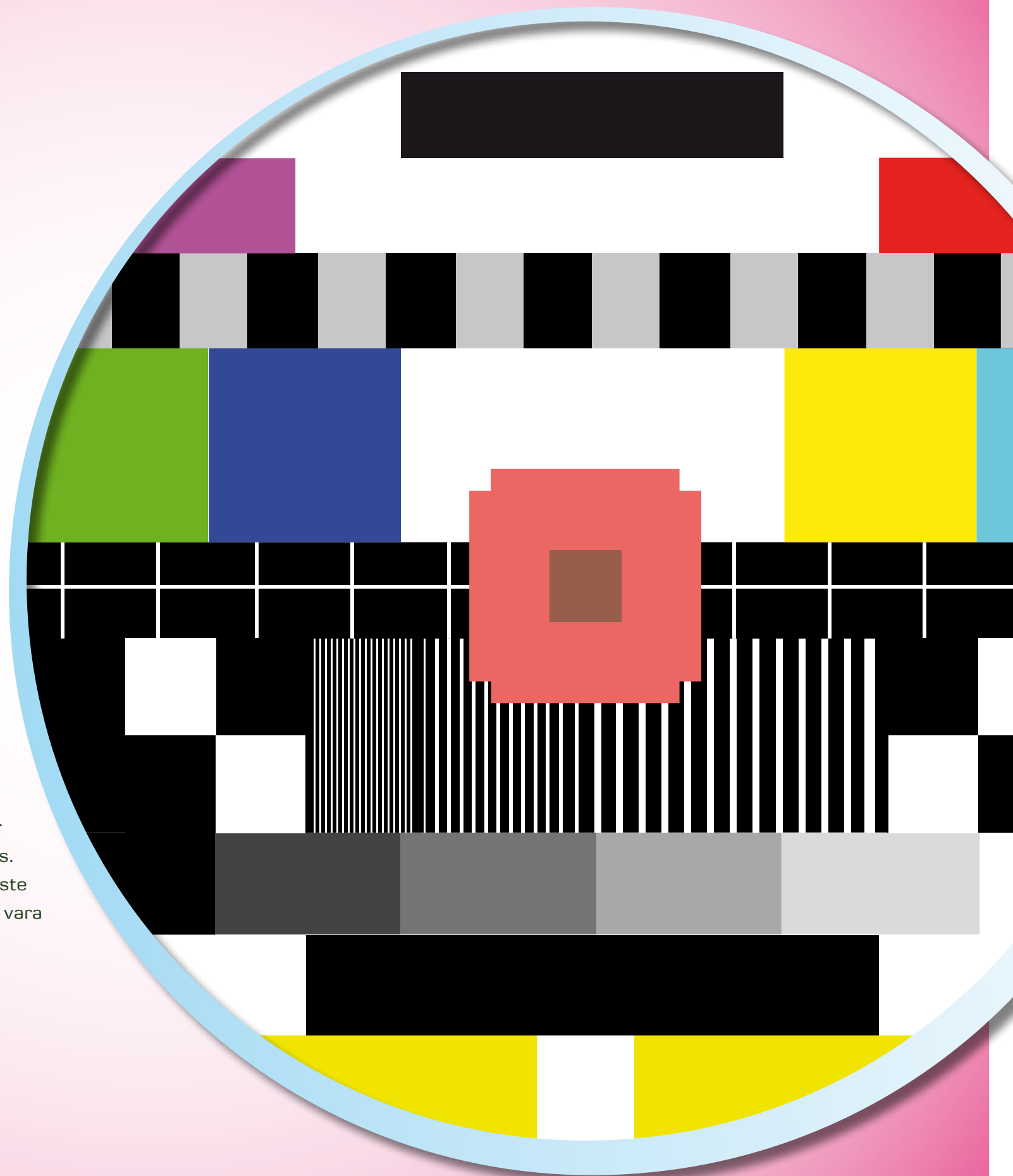
Man kan undra varför man vill veta att bröstcancer man har innebär en sämre prognos. Svaret är att rätt behandling kan förändra detta. Läkaren styr behandlingen efter typ av cancer och för HER2-positiv bröstcancer finns det särskild behandling. Därför är viktigt att alla kvinnor med nydiagnostiserad bröstcancer får testa sig för att se om man har en HER2-positiv bröstcancer.

Behandlingen baseras på att man har framställt specifika antikroppar (antikroppar är en del av immunförsvaret som vanligen attackerar främmande ämnen som till exempel virus) som i detta fall fäster på HER2-receptorn. Därmed hindras tumörens tillväxt samtidigt som immunförsvaret stimuleras att angripa tumörcellerna. Detta är en del av hela behandlingen som kan innehålla kirurgisk behandling, strålbehandling eller annan tumörbehandling som cytostatika. Både tidig bröstcancer och spridd sjukdom kan behandlas, men det måste vara visat att det är en HER2-positiv bröstcancer. Därför måste man testa sig.

## *Det krävs ett test.*

För att ta reda på om man har HER2-positiv bröstcancer måste ett särskilt test göras. Testet görs på ett vävnadsprov av tumören före eller efter att den har opererats bort. Vanliga metoder för testet är så kallad immunohistokemi och in situ hybridisering. Detta behöver du inte lägga på minnet men fråga din läkare om de testar dig för HER2.

I svenska riktlinjer kring omhändertagandet av kvinnor med bröstcancer står det att alla med nydiagnostiserad bröstcancer ska HER2-testas. För att kunna ge rätt behandling vid en HER2-positiv bröstcancer måste man först ha genomfört ett HER2-test. Så tala med din läkare, det kan vara avgörande för resultatet av din behandling.





Scanna QR-koden med din  
smartphone för mer  
information om bröstcancer  
eller gå direkt in på  
[www.bro.org.se](http://www.bro.org.se)

Du kan ladda ner en kodläsare  
från App Store eller  
Android Market.



Producerad med stöd  
från Roche AB

Bröstcancerföreningarnas Riksorganisation - BRO  
Box 1386, 172 27 Sundbyberg  
Telefon: 08-546 40 530 | Fax: 08-546 40 539  
E-post: [info@bro.org.se](mailto:info@bro.org.se) | [www.bro.org.se](http://www.bro.org.se)