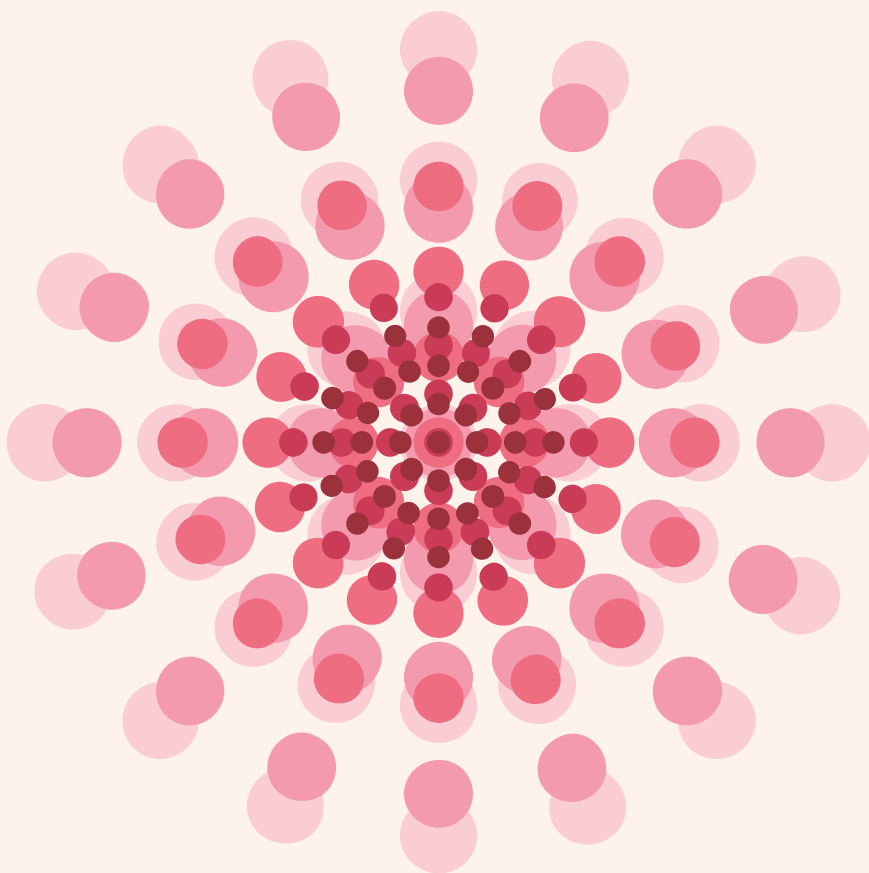


ABC-bok om bröstcancer

Ett rosa lexikon



Det här är vårt rosa lexikon!

Ett cancerbesked vänder upp och ner på livet. Det är mycket som är nytt, och det kan vara svårt att ta till sig all den information man så väl behöver – för att förstå vad det är man går igenom, vad doktorn säger och för att kunna fatta kloka beslut. För varje nytt skede i behandlingen måste Du lära dig en mängd nya termer och begrepp som Du kanske aldrig tidigare behövt konfronteras med. Vad innebär hormonkänslig? Vad gör en kontaktsjuksköterska? Vad är en second opinion och när kan jag behöva en sådan? För att nämna ett fåtal exempel.

För att hjälpa Dig, men också Dina närstående, att navigera i den nya värld, som plötsligt blivit er vardag har vi tagit fram den här skriften. Vi kallar den vårt Rosa Lexikon. Här hittar du korta, enkla svar på många av de vanligast förekommande frågorna – allt faktagranskat av bröstcancerexpertis och prydligt ordnat i bokstavsordning. Vi hoppas att Du ska ha nytta av informationen.

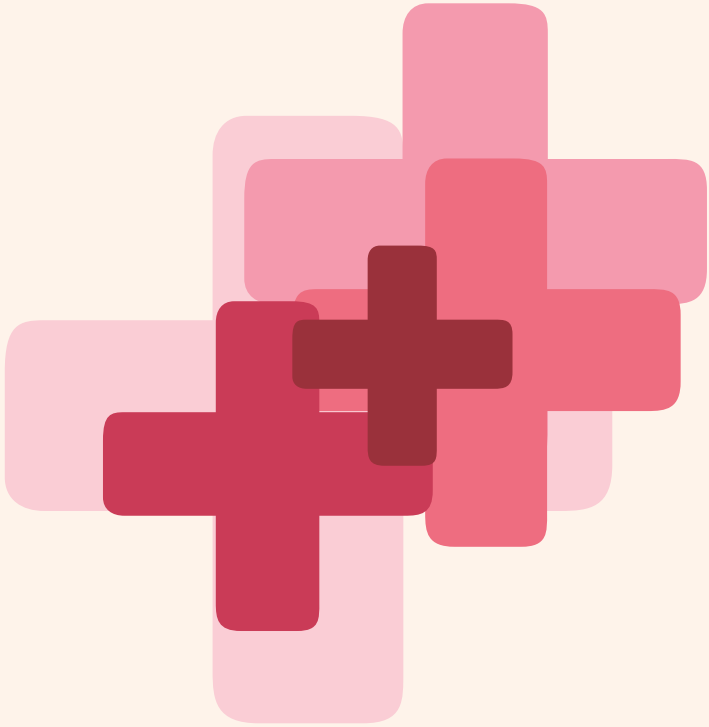
Elizabeth Bergsten Nordström

Ordförande i Bröstcancerföreningarnas Riksorganisation – BRO

Ordlista

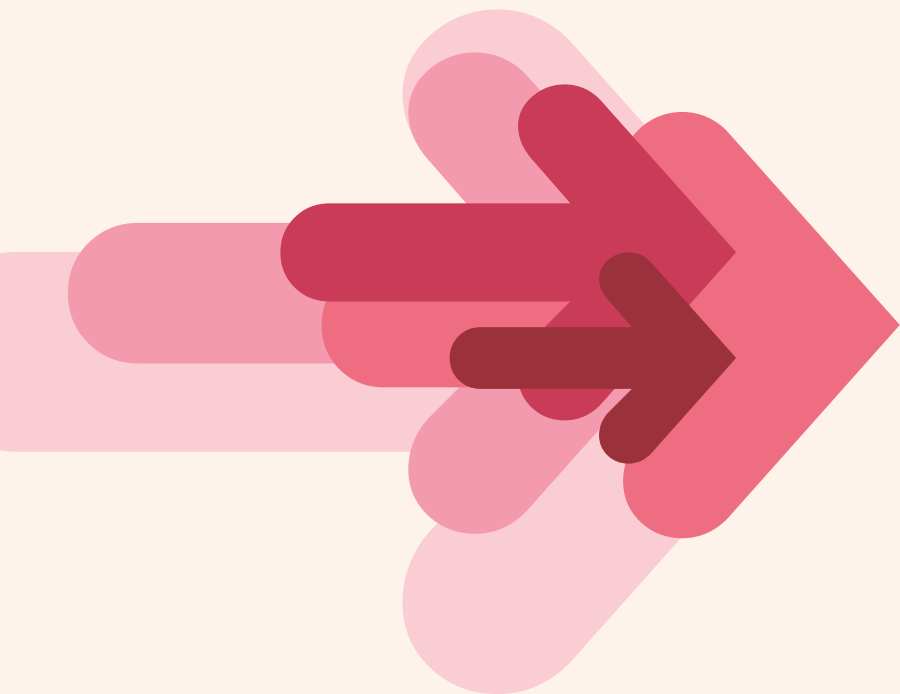
| | |
|------------------------------------|--|
| Adjuvant behandling | Läkemedel eller strålning som ges efter operation för att minska risken för återfall. |
| Anamnes | Sjukdomshistoria, är en sammanställning av information av vikt för diagnostik och vård exempelvis andra sjukdomar och mediciner. |
| Anemi | Brist på röda blodkroppar och leder till trötthet och orkeslöshet. Kan vara en följd av cancersjukdomen i sig eller behandlingen. |
| Antihormoner | Läkemedel för behandling av hormonpositiv bröstcancer, finns i tablettform och injektion. |
| Antikroppar | Så kallade biologiska läkemedel som riktar in sig på specifika mål hos cancercellen. |
| Antiöstroger | Se Antihormoner. |
| Avancerad bröstcancer (ABC) | Innebär till exempel att patienten har en stor tumör eller spridning till många lymfkörtlar (stadium III), eller tumörer i andra organ (stadium IV). Begreppet omfattar lokalt avancerad, metastaserad eller spridd bröstcancer. |
| Axill | Armhåla. |
| Axillutrymning | När lymfkörtlar i armhålan tas bort. |
| B-symtom | Svettningar under nattetid, feber och viktnedgång. |
| Benign tumör | En ofarlig tumör som saknar förmåga att sprida sig. |
| Biopsi | Ett vävnadsprov (till skillnad mot cellprov). |
| Boost | Extra strålbehandling som oftast innebär en extra veckas strålning. |
| Bisfosfonater | Läkemedel som stärker skelettet och minskar smärta hos kvinnor med skelettmetastaser. |
| BRCA1, BRCA2 | Två bröstcancer gener som ger ökad risk att utveckla ärftlig bröstcancer. |
| Bröstbevarande kirurgi | Se sektorresektion. |
| Cancer in situ | Förstadium till bröstcancer. Cancer in situ kan inte sprida sig till andra organ. |

| | |
|----------------------------|---|
| Cellgift | Se Cytostatika. |
| Cellproliferation | Tumörens tillväxthastighet, kallas oftast proliferation. |
| Cytologi | Cellprov, analys av enstaka celler. |
| Cytostatika | Läkemedel som tas som tablett eller ges direkt i blodbanan. Cytostatika slår ospecificikt mot alla celler i kroppen som delar sig snabbt, inte bara cancerceller utan även exempelvis hårceller och röda blodkroppar. |
| Cytostatikaterapi | Se Cytostatika. |
| Cysta | En vätskefylld blåsa som kan uppkomma i många av kroppens organ. |
| Dottertumör | Se Metastas. |
| Duktala carcinom | Den vanligaste formen av bröstcancer som står för 90 procent av alla fall. |
| Endokrin behandling | Se hormonell behandling. |
| ER | Östrogenreceptor. ER+ innebär att tumören är hormonpositiv och behandlingsbar med antihormoner som hämmar tumörens tillväxt. |
| Evidens | Vetenskapliga belägg, dokumenterad i enlighet med de vetenskapliga metoder som gäller inom kunskapsfältet. |
| Fatigue | Medicinsk term för enorm trötthet eller utmattning som drabbar många cancerpatienter. |
| FEC | Vanlig kombination av cytostatika; Fluorouracil (5-FU), epirubicin and cyklofosamid. |
| Fibroadenom | Godartad knöl. En beteckning på ett ofarligt tillstånd där man har en eller fler bindvävsknutor i bröstet. Detta kan förekomma i ena eller båda bröstet och är vanligast förekommande hos kvinnor i högre tonåren och upp till trettio års ålder. |
| Galaktografi | Röntgenundersökning av bröstkörtelns mjölkgångar efter insprutning av kontrastmedel. |
| Grad | (engelska) Gradering av cancers aggressivitet där I är minst och III är mest aggressiv. |
| HER2 | En receptor på cancercellens yta. Aktivering av denna receptor stimulerar tillväxt. |



| | |
|---|---|
| HER2-positiv bröstcancer | Cancercellerna har många HER2-receptorer. Se HER 2 ovan. Det finns speciella läkemedel som inriktas på behandling av HER2-positiv bröstcancer. |
| Hormonpositiv bröstcancer | Är den vanligaste formen av bröstcancer. Ungefär 8 av 10 kvinnor som får bröstcancer, insjuknar i hormonpositiv bröstcancer. De har tumörer vars tillväxt är beroende av kvinnligt könshormon – östrogen och/eller progesteron. Hormonpositiv bröstcancer kallas också hormonkänslig bröstcancer, hormonreceptorpositiv bröstcancer och östrogenreceptorpositiv bröstcancer. En liten andel kvinnor har tumörer som är både hormonpositiva och HER2-positiva. |
| Hormonell behandling | Behandling som endast fungerar på tumörer som är känsliga för hormoner. Används som tilläggsbehandling efter kirurgi för att förhindra återfall. Behandlingen ska pågå i minst fem år, då minskar risken för återfall dramatiskt. Hormonell behandling ges även till kvinnor med spridd hormonpositiv bröstcancer för att bromsa sjukdomsförloppet. |
| Immunterapi | Ett sätt att förmå kroppens immunförsvaret att angripa cancerceller så som immunförsvaret skyddar oss mot andra smittämnen. |
| Inflammatorisk bröstcancer (IBC) | En allvarlig och aggressiv form av bröstcancer som kännetecknas av en inflammation i bröstet med symtom som rodnad, ömhet och svullnad. Färre än fem procent av alla bröstcancerfall är av denna typ. |
| Invasiv cancer | Kallas vanligen enbart cancer. Har förmåga att växa direkt över på annan vävnad och att sprida sig till andra organ. Jämför med cancer in situ. |
| In situ | Förstadium till cancer. |
| Kemoterapi | Se Cytostatika. |
| Kirurgi | Operation. |
| Klinisk mammografi | En mer genomgripande form av mammografi som fås genom remiss. Till skillnad från hälsokontrollsmammografi genomförs fler avbildningar som ibland kompletteras med ultraljud. |

| | |
|-------------------------------------|--|
| Klinisk studie | Forskning där patienter deltar, som syftar till att utveckla effektivare behandlingsmetoder, bland annat operationsteknik och läkemedel. |
| Klinisk undersökning | Innebär att läkaren noggrant undersöker kroppen. Vid bröstsjukdom är läkaren speciellt noggrann att inspektera och känna igenom bröstet och lymfkörtlarna i armhålorna och på halsen. |
| Kontaktsjuksköterska | Alla patienter med bröstcancer har rätt till en namngiven kontaktsjuksköterska som blir den huvudsakliga kontaktpersonen i vården. Kontaktsjuksköterskan ska informera om kommande steg i behandlingen och bevaka alla tider för exempelvis remisser, provsvar och läkarbesök. Kontaktsjuksköterskan ska också se till att patienten får en skriftlig behandlingsplan – även om det är läkaren som upprättar behandlingsplanen. Syftet är att säkerställa att den som har bröstcancer blir delaktig och får inflytande över vården. Kontaktsjuksköterskan ger vägledning kring rehabilitering eller psykosocialt stöd. Det kan handla om allt från samtalsstöd, sjukgymnastik, stresshantering och yoga till praktiskt stöd med hjälpmedel eller färdtjänst. |
| Komplementär behandling | I begreppet ingår många saker, exempelvis akupunktur, healing, homeopati, hypnos, naturpreparat. Somliga fokuserar på livskraft, andra på andlighet. Vissa naturpreparat kan påverka cancerbehandlingen och ska därför alltid diskuteras med behandlade läkare. |
| Kortison | Ett hormon som förekommer naturligt i kroppen. |
| Kortisonpreparat | Läkemedel som innehåller syntetiskt hydrokortison och är ett vanligt förekommande antiinflammatoriskt läkemedel. |
| Kronisk bröstcancer | Innebär att patienten lever med spridd cancer (stadium IV). |
| Kurativ behandling | Behandling som ges i syfte att bota behandlingen. |
| Lobulära carcinom | Den näst vanligaste formen av bröstcancer som omfattar cirka 10 procent av alla fall. |
| Lokalt avancerad bröstcancer | Om tumören är över fem centimeter i diameter eller mer omfattande spridning i lymfkörtlarna, kallas även stadium III. |



| | |
|---------------------------------------|--|
| Lokalt återfall | Bröstcancer som återkommer i samma bröst. |
| Lymfterapi | Behandling av lymfödem genom djupandning, manuellt lymfdränage, rörelseövningar, kompression samt hudvård. |
| Lymfödem | En svullnad som uppkommer när lymfvätska samlas i kroppen, uppstår oftast i en arm efter operation av bröstcancer. |
| Malignitetsgrad | Ett mått på hur mycket cancercellerna skiljer sig från normala celler i bröstvävnaden. |
| Malign tumör | En cancertumör. Motsatsen till benign tumör. |
| Mammografi | Röntgenundersökning av kvinnors bröst för att i ett tidigt stadium upptäcka bröstcancer. |
| Manuellt lymfdränage | En lugn massage som ökar lymfkärlens pumptakt och löser upp fettväv och bindväv som bildats i svullnaden. |
| Mastektomi | Operation då hela bröstet tas bort. |
| Metastas | Dottertumör, när cancern har spridit sig till andra delar av kroppen och bildat en dottertumör i exempelvis skelettet, levern eller lungorna. Ska inte förväxlas med sjukdomarna skelettcancer, levercancer eller lungcancer där första tumören, modertumören uppstått i skelett, lever eller lunga. |
| Metastaserad bröstcancer (MBC) | Innebär att patienten har spridning med metastaser i skelettet eller andra organ, som lever eller lunga (stadium IV). |
| Modertumör | Ursprungstumör. |
| Morfinpreparat | Smärtlindrande effektiv medicin är grunden för smärtlindring vid cancer. |
| mTOR-hämmare | Blockerar ett protein (mTOR) i cancercellen. mTOR-protein påverkar tillväxten av blodkärl i tumörer, men också ämnesomsättningen i cancercellerna och deras möjligheter att dela sig. Det finns speciella läkemedel som inriktar sig på mTOR-hämning av cancer. |
| Multidisciplinära team | Finns vid samtliga sjukhus och består av läkare med olika specialistikunskaper på sjukdomen (exempelvis kirurg, patolog, mammografiläkare och onkolog) samt sjuksköterskor och annan vårdpersonal med speciell kompetens. |
| Multifokal | Flera foci = flera härdar av cancerceller. |

| | |
|--|---|
| Neoadjuvant behandling | Behandling med läkemedel eller strålning som ges före operation i syfte att krympa tumören. |
| Onkolog | Cancerläkare. |
| Onkologi | Läran om tumörsjukdomar. |
| Palpation | En medicinsk undersökningsmetod där läkaren känner igenom bröstet med fingrarna. |
| Patogenes | Beskrivningen av uppkomst och utveckling av sjukdom och syftar på vilka mekanismer som påbörjar sjukdomsutvecklingen. |
| Paget's sjukdom | Förstadium till cancer. Drabbar bröstvårta och/eller värtgård. |
| Patologisk | Sjuklig. |
| Patologi | Läran om sjukdomar. |
| Papillom | Polyp, godartad förändring. |
| Partiell mastektomi | Bröstbevarande kirurgiskt ingrepp. Läkaren avlägsnar endast en del av bröstet. |
| Portvaktsskörtel, sentinel node | Den lymfkörtel som först tar emot lymfvätskan och därmed eventuell spridning av cancerceller från en tumör i t ex. bröstet. |
| Prevention | Förebyggande åtgärder. |
| PR | Receptor för progesteron, ett kvinnligt könshormon. |
| Progesteron | Gulkroppshormon, ett kvinnligt könshormon. |
| Proliferation | Se cellproliferation. |
| Punktion | Nålstick i organ eller hålighet med hjälp av kanyl för att ta ut delar av innehållet för analys. |
| Radikal | Operation där man avlägsnat hela tumören med tillräcklig marginal. |
| Radioterapi | Se strålbehandling. |
| Receptor | En "mottagare" på cancercellen, till exempel östrogenreceptorer som binder till östrogen. Östrogenet stimulerar cancercellen att växa. Det finns andra receptorer för progesteron och HER2-protein. |



| | |
|---------------------------|--|
| Regionalt återfall | Om bröstcancern har spridit sig till områden i närheten av bröstet som huden, musklerna i bröstväggen eller mellan revbenen, lymfkörtlarna under bröstbenet eller ovanför nyckelbenet. |
| Rehabilitering | Rehabiliteringsåtgärder ska ge kvinnor med bröstcancer kunskap, handlingsstrategier och stöd för att fortsätta livet på bästa möjliga sätt med de förändringar och begränsningar som sjukdomen medför – fysiskt, psykiskt, socialt och existentiellt. Det kan vara åtgärder som riktar in sig på emotionellt lidande, fatigue, depression, ångest, smärta, lymfödem med mera. Det handlar också om de närståendes behov. För kvinnor med tidig bröstcancer kan behoven vara påtagliga även efter att behandlingen har avslutats. Behoven är kanske ännu större för patienter med spridd bröstcancer, där sjukdomen är kronisk. Landstingen erbjuder olika typer av rehabilitering så enklast är fråga kontaktsjuksköterskan, läkaren eller kuratorn. |
| Remiss | Är en skriftlig begäran om bedömning, undersökning eller behandling som en läkare skickar till en annan enhet eller ett laboratorium. Kvinnor med bröstcancer kan be att få en remiss till ett annat sjukhus för att få möjlighet att delta i en forskningsstudie som inte genomförs på det egna sjukhuset. |
| Sarkom | Ovanlig typ av bröstcancer och utgör omkring en procent av all bröstcancer. Den uppstår i bröstets stödjevävnad och kan sprida sig till kroppens andra organ via blodbanan. |
| Second opinion | Cancerpatienter har rätt till second opinion, det vill säga att ytterligare en läkare gör en medicinsk bedömning. Det kan öka tryggheten att veta att man verkligen får bästa möjliga behandling. Antingen får man en second opinion på det egna sjukhuset, eller ett annat sjukhus i samma landsting. Man kan också begära att få en second opinion av en läkare i ett annat landsting. Den som önskar en förnyad medicinsk bedömning kan tala med sin läkare eller kontaktsjuksköterska, eller om det känns svårt kan man vända sig till sjukhusets kurator eller patientombudsman. |

| | |
|---------------------------------|--|
| Screening | Hälsokontroller som riktar sig till en grupp individer för att tidigt identifiera sjukdomar eller förstadium till sjukdomar, mammografi (röntgenundersökning av bröst) är ett exempel på screening, se även Mammografi. |
| Sektorresektion | Kallas även tårtrbitsoperation eller bröstbevarande kirurgi, det innebär att en del av bröstet opereras bort. |
| Smärtdagbok | Där noterar patienten dagligen sin smärta på en skala från 0–10 där 0 står för ingen smärta alls och 10 för värsta tänkbara smärta, det kallas VAS-skala. Effekten av smärtlindrande behandling kan sedan mätas med hjälp av skalan. |
| Specialist-sjuksköterska | En sjuksköterska med fördjupad kunskap och efterutbildning inom ett specifikt område, exempelvis onkologi. |
| Spridd bröstcancer | Se Avancerad och Metastaserad bröstcancer. |
| Stadium 0 | Kallas även cancer in situ, det är en tidig cancerform och kan betraktas som ett förstadium till bröstcancer. |
| Stadium I | Tumören är mindre än två centimeter i diameter när den upptäcks och canceren har inte spridit sig till lymfkörtlarna. |
| Stadium II | Tumören är två till fem centimeter och även lymfkörtlarna kan vara angripna. |
| Stadium III | Tumören är över fem centimeter i diameter eller mer omfattande spridning i lymfkörtlarna, se även Lokalt avancerad bröstcancer och Spridd bröstcancer. |
| Stadium IV | Canceren har spridit sig och bildat dottertumörer, metastaser i till exempel lungor, lever, skelett, se även Spridd bröstcancer. |
| Sentinel node | (engelska) Den lymfkörtel i armhålan som är den första dit cancerceller kan sprida sig, kallas även portvaktskörtel. Om denna lymfkörtel är frisk betyder det att de andra körtlarna i armhålan sannolikt också är det. |
| Strålbehandling | Behandling med kraftig strålningsenergi med syfte att minska tumörtillväxt och hindra dem från att dela sig. Ges även för att ge snabb smärtlindring vid skelettmetastaser. |

| | |
|---|--|
| Strålreaktioner | Många får hudreaktioner efter strålbehandling av bröstcancer. Det handlar om allt från rodnader till vätskande sår. Det finns behandlingar som kan förebygga och lindra hudreaktioner. |
| Symtom | Sjukdomstecken. |
| Terapi | Medicinsk eller psykologisk behandling, i cancervården brukar man prata om radioterapi (strålning) och kemo-terapi (cytostatika). |
| Tidig bröstcancer | Avser oftast stadium I och II (se ovan). |
| Trippeldiagnostik | Term för utredning av brösttumörer som innefattar klinisk undersökning, mammografi eller ultraljud och vävnadsprov. |
| Trippelnegativ bröstcancer | Mellan 10 och 15 procent av all bröstcancer beräknas vara trippelnegativ. Tumören påverkas varken av progesteron, östrogen och HER2. Trippelnegativ bröstcancer är vanligare bland yngre kvinnor (innan klimakteriet). |
| Tumör | Betyder egentligen bara knöl och säger ingenting om huruvida knölen är godartad eller elakartad. Ett exempel på godartade tumörer är broskbildningar eller vårtor. |
| Tårtbitsoperation | Se Sektorresektion. |
| Unifokal | En härd av cancerceller. |
| Ultraljud | Ibland kompletteras en röntgenundersökning med ultraljud. Där kan läkaren urskilja eventuella avvikelser och också ta bilder på de områden som önskas. |
| VAS-skala | En smärtskala, se även Smärtdagbok. |
| Ärftlig bröstcancer | Forskare har identifierat två ärftliga bröstcancergener, BRCA1 och BRCA2. |
| Östrogenreceptor-positiv bröstcancer | Se Hormonpositiv bröstcancer. |



Bröstcancerföreningarnas Riksorganisation – BRO, Box 1386, 172 27 Sundbyberg
Telefon: 08-546 40 530 | Fax: 08-546 40 539 | E-post: info@bro.org.se | www.bro.org.se